

THE INSTRUCTION MANUAL
TWO SIDE
ROLL COATER GLUE SPREADER
MODEL: ACP-30S



MỤC LỤC

1. CẢNH BÁO AN TOÀN -----	3
2. NHÃN CẢNH BÁO -----	5
3. THÔNG SỐ KỸ THUẬT -----	6
4. DI DỜI MÁY -----	7
5. LẮP RÁP MÁY -----	12
6. VẬN HÀNH MÁY -----	14
7. BẢO TRÌ MÁY -----	15
8. ĐIỆN -----	16

1. CẢNH BÁO AN TOÀN

- a. Đọc kỹ hướng dẫn sử dụng trước khi vận hành máy.
- b. Đảm bảo công tắc ở vị trí “OFF” trước khi buộc dây cab để nối điện.
- c. Trong suốt quá trình lắp đặt, nối đất cho máy đúng cách để tránh các tai nạn về điện.
- d. Ngắt nguồn điện trước khi thực hiện công tác bảo trì máy.
- e. Chỉ kiểm tra máy khi điện đã ngắt.
- f. Không bao giờ vận hành máy mà không quan sát kỹ; khi tắt công tắc, chờ đến khi tắt cả các chuyển động trên máy đều đã ngừng.
- g. Giữ cho khu vực làm việc sạch sẽ, không bừa bộn để tránh tai nạn. Sàn không được trơn do dầu hoặc mùn cưa.
- h. Kiểm tra khóa và cờ lê đã được lấy ra khỏi máy trước khi khởi động máy.
- i. Giữ trẻ em tránh xa máy, và tất cả khách nên giữ khoảng cách an toàn với máy.
- j. Mặc trang phục vừa người, không mặc đồ quá rộng, mang bao tay, vòng cổ hoặc đồ trang sức (nhẫn, đồng hồ) để tránh bị vướng vào các bộ phận di chuyển. Mang giày chống trơn trượt. Trang bị đồ bảo hộ để bao phủ lại tóc dài. Xắn tay áo lên trên nếu tay áo quá dài.
- k. Tránh làm việc quá sức, giữ cho chân luôn cân bằng và đứng vững trên sàn mọi thời điểm trong suốt quá trình vận hành máy.
- l. Nếu người vận hành máy không hiểu rõ quy trình vận hành của máy thì nên nhờ nhân viên giám sát hoặc kỹ thuật có chuyên môn hướng dẫn.
- m. Người sử dụng lao động chịu trách nhiệm lựa chọn người vận có thẩm quyền và tay nghề.
- n. Người sử dụng lao động phải đảm bảo người vận hành đã nghiên cứu và nắm rõ quyền hướng dẫn sử dụng này.
- o. Đọc và hiểu rõ các nhãn dán bên trên máy. Nắm rõ để áp dụng và tận dụng tốt khả năng của máy cũng như tránh các nguy hiểm và tai nạn có thể xảy ra.
- p. Giữ cho bộ phận bảo vệ của máy ở đúng vị trí tại mọi thời điểm khi máy đang ở trong tình trạng đang sử dụng. Nếu tháo ra để bảo trì, hãy cẩn thận và lắp vào đúng vị trí trên máy trước khi sử dụng máy.

“KHÔNG VẬN HÀNH MÁY MÀ THIẾT BỊ BẢO HỘ TẮT”

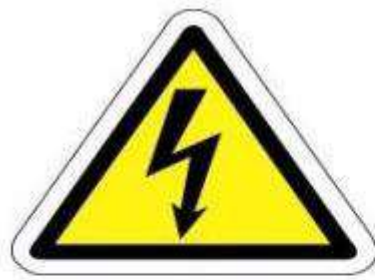
- q. Keep hands outside the machine. Never reach under the guards to try to clear stock. Do not clear chips and sawdust with hands: use a brush./ Giữ tay ở ngoài máy. Không bao giờ chạm đồ bảo hộ để vệ sinh. Không vệ sinh vụn gỗ và mùn cưa bằng tay: hãy sử dụng chổi quét.
- r. Tập trung khi đứng máy, quan sát xung quanh, trò chuyện là hành động bất cẩn và có thể dẫn đến hậu quả nghiêm trọng.

2. NHÃN CẢNH BÁO

Máy có những biểu tượng cảnh báo được dán ở trên máy như hình bên dưới để đảm bảo vận hành đúng cách và an toàn.

Những biểu tượng này được sử dụng trên máy để chỉ những điểm và trường hợp nguy hiểm cho người vận hành máy.

Đảm bảo nhớ rõ những biểu tượng này và luôn chú ý những biểu tượng này khi cần thiết. Không tháo những biểu tượng này khỏi máy.



3. THÔNG SỐ KỸ THUẬT

Máy thoa keo với 3 roll giúp thoa keo mặt trên, hoặc với 4 roll để thoa keo mặt trên – dưới (một máy thoa keo 4 roll có thể được sử dụng để thoa keo chỉ một mặt trên).

Trục roll máy thoa keo được phủ cao su SBR với có rãnh (trục roll với vật liệu khác cũng có thể) – có thể chịu acid, nhiệt và rất bền.

Trục doctor roll rộng 1370mm (54”) và được phủ lớp cao su cứng.

Tỷ lệ đưa phôi cố định chuẩn là 20 mét (60 feet)/ 1 phút.

Độ dày của lượng keo được điều chỉnh bằng cách xoay tay quay đĩa chrome. Có một khay nhôm nhỏ để chứa nước sạch.

Bao gồm thanh ngừng khẩn cấp để vận hành an toàn.

High-quality urethane finish. Roll guard are an option item/ Bộ phận bảo vệ roll là một bộ phận option.

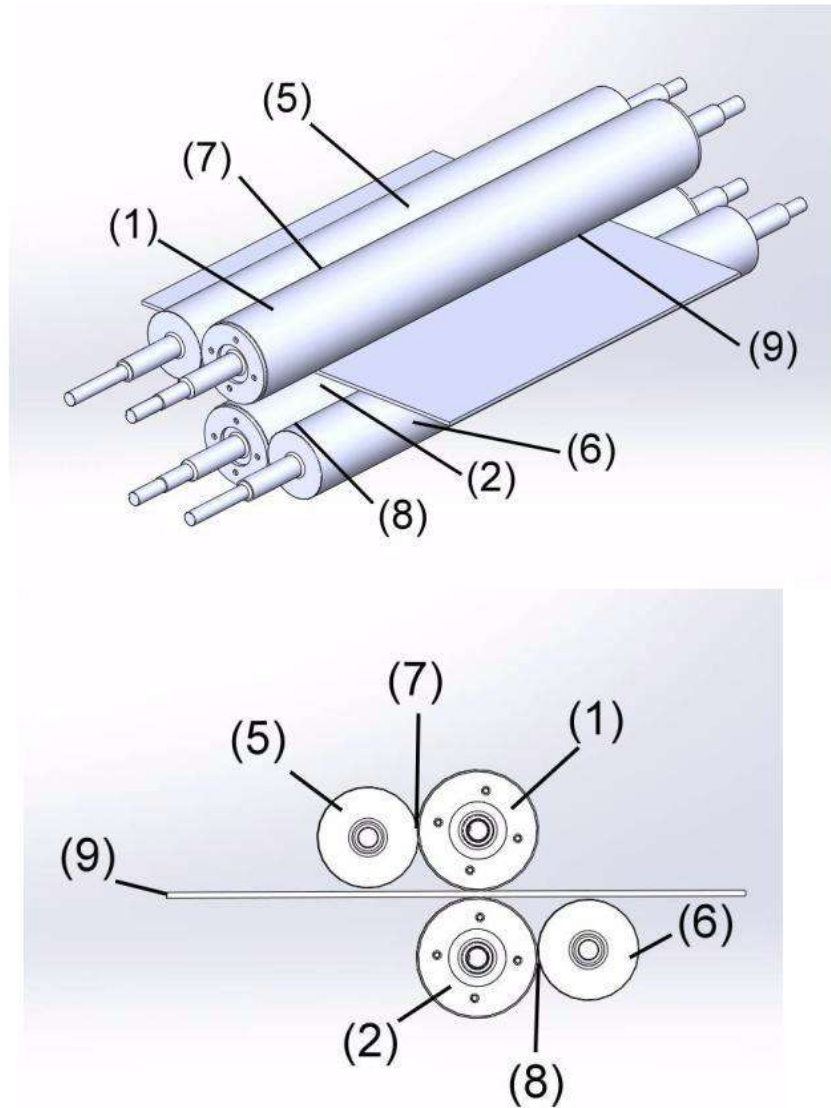
Độ mở đứng tiêu chuẩn là 40mm.

Tên máy	MÁY THOA KEO 2 MẶT
Model	ACP-30S
Motor	2 HP
Chiều rộng làm việc	54” (1370mm)
Roll cao su SBR	210mm đường kính x 1450 x 2
Roll cao su cứng	175mm đường kính x 1470 x 2
Trọng lượng máy	850 Kg
Thông số máy (Chỉ máy thoa keo)	Kích thước phía trước từ phải qua trái 2160mm Kích thước từ trước ra sau 940mm Chiều cao máy 1380 mm

4. DI DÒI MÁY



- (3) Tay quay để điều chỉnh độ dày phôi.
- (4) Tay quay để điều chỉnh độ dày thoa keo.
- (43) Thanh ngừng khẩn cấp.



- (1) Up coating groove rubber roller/ Roller cao su có rãnh thoa lớp trên.
- (2) Down coating groove rubber roller/ Roller cao su có rãnh thoa lớp dưới.
- (3) Handle wheel for adjust the working piece thickness/ Tay quay để điều chỉnh độ dày phôi.
- (4) Handle wheel for adjust the glue spreading thickness/ Tay quay để điều chỉnh độ dày thoa keo.
- (5) Upper doctor hard rubber roller.
- (6) Lower doctor hard rubber roller.
- (7) The gap for fill the glue/ Khe để đổ keo.
- (8) Working piece in feed gap/ Khe để đưa phôi.

(1) Điều chỉnh khe (9) giữa các roller cao su có rãnh thoa keo và khoảng cách này giống với độ dày phôi, điều chỉnh bằng tay quay (3).

(2) Điều chỉnh khe (7) giữa doctor hard chromed roller (hoặc roller cao su cứng) (5) và coating groove rubber roll (1).

Điều chỉnh khe (8) giữa roll (6) và roll (2).

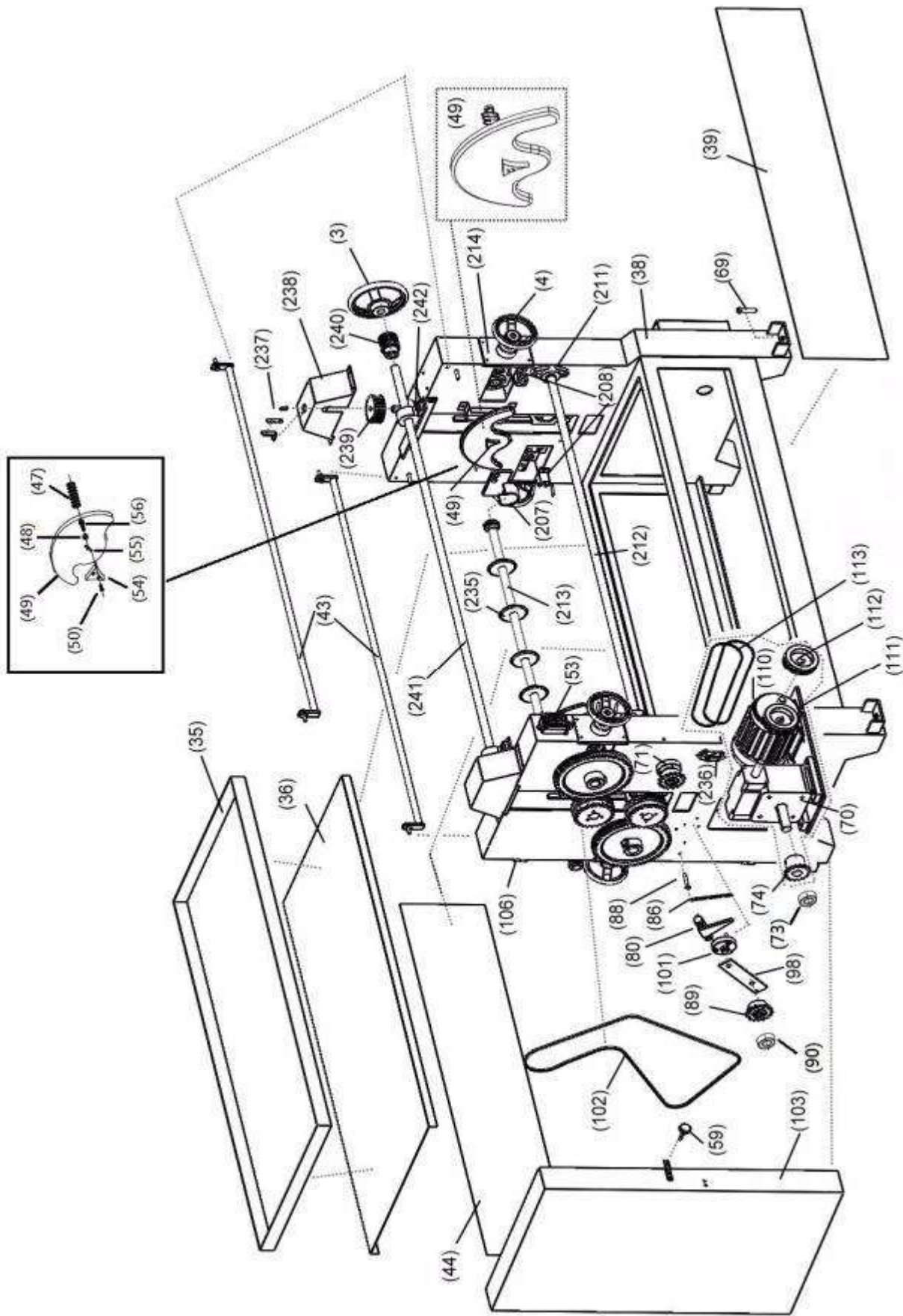
Độ rộng khe bằng với độ dày thoa keo, điều chỉnh bằng tay quay (4)

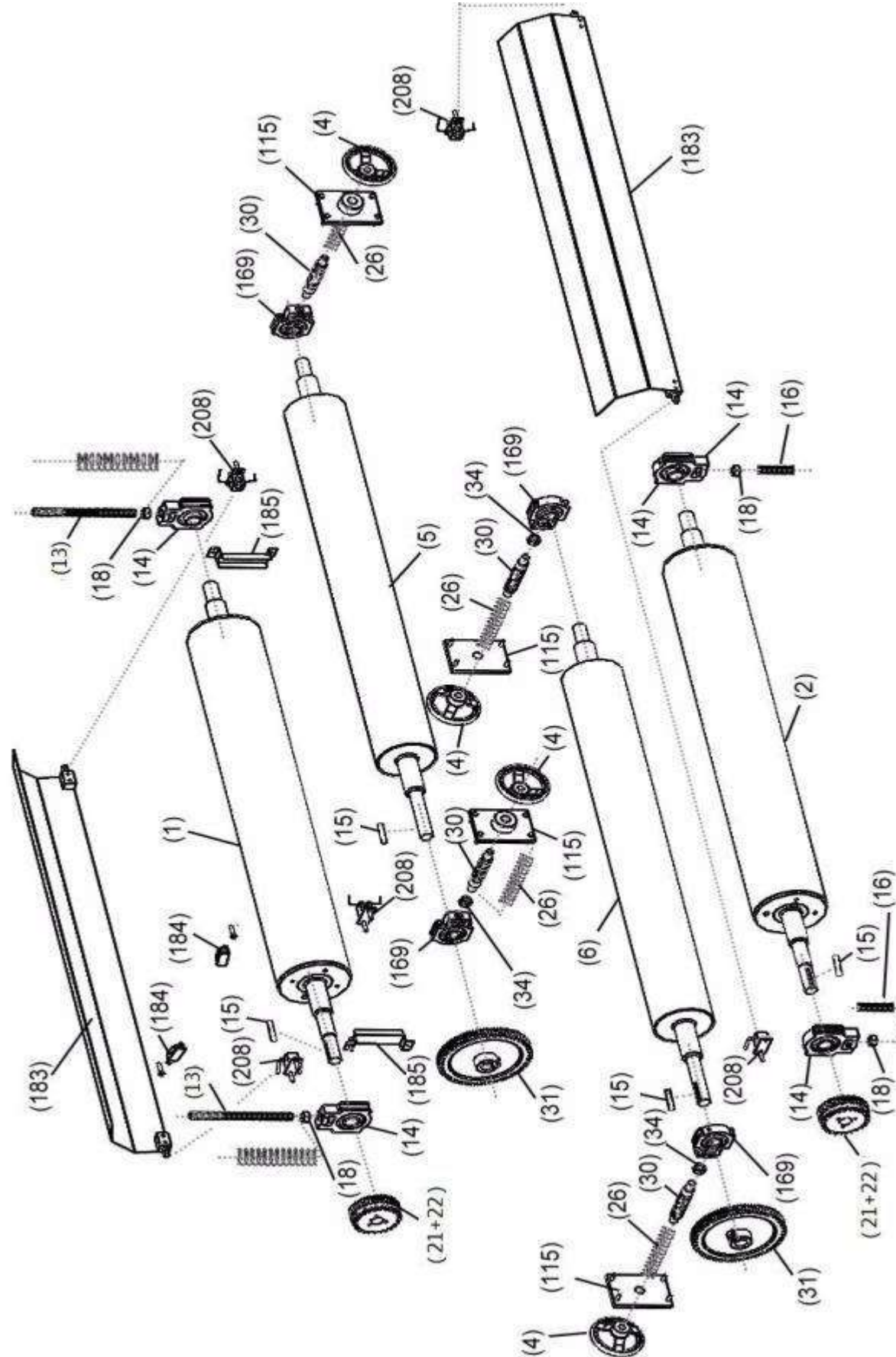
(3) Để vận hành thoa keo, đổ keo vào khe (7) giữa roller (1) và (5), và keo ở khe (8) giữa roll (2) và (6).

Bật công tắc để xoay roller sau khi keo doctoring tốt.

Đưa phôi vào (9) giữa roller (1) và (2), và đi qua hai roller, keo thoa đều cả trên và dưới phôi.

(4) Nếu thoa keo một mặt, điều chỉnh roller (6) khỏi roller (2) để cả hai có khoảng trống lớn hơn bằng cách điều chỉnh tay quay (4), và không đổ keo vào khe (8) giữa roller (2) và (6).





5. LẮP RÁP MÁY

5.1 QUY TẮC AN TOÀN ĐỂ DI CHUYỂN MÁY

- Vận chuyển máy đến vị trí lắp ráp bằng xe nâng. Trước khi ráp máy, kiểm tra tất cả hư hỏng có thể xảy ra trong suốt quá trình vận chuyển.
- Trước khi đặt máy vào vị trí sản xuất, đảm bảo sàn cứng và đủ mạnh có thể đảm bảo độ rung và chịu được tải trọng của máy trong suốt khoảng thời gian dài.
- Không gian làm việc xung quanh máy phải đủ để hỗ trợ sản xuất cũng như cho việc bảo trì máy.
- Sử dụng thiết bị chuyên chở đủ khả năng.
- Sử dụng xe nâng, dây thừng, và móc đủ tải trọng máy cũng như kích thước máy, đảm bảo thông số bàn làm việc.
- Khi quấn dây điện, đặt pad ở giữa dây điện và thân máy tại nơi dây điện kết nối với thân máy vì vậy máy sẽ không bị hư hỏng.

5.2 THÔNG SỐ MÁY



Kích thước máy bao gồm máy thoa keo và hai băng tải ra vào phôi

- Từ trước ra sau: 5820mm
- Từ phải qua trái: 2160mm
- Chiều cao: 1380mm

5.3 CÂN BẰNG MÁY

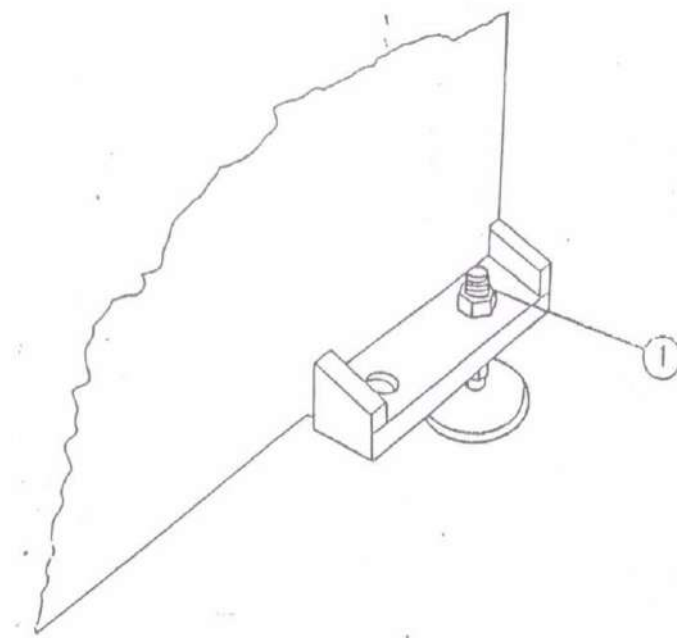
Sau khi máy đã vào đúng vị trí làm việc, việc cân bằng đúng cho máy là việc làm cần thiết.

Tuân theo những bước sau:

Xiết pad thép bên dưới máy.

Điều chỉnh ốc cân bằng cho đến khi đạt đúng độ cân bằng.

Cố định nút cân bằng (1).



5.4 NGUỒN ĐIỆN YÊU CẦU

Điện áp không đủ từ nguồn điện của nhà máy có thể gây ảnh hưởng đến điện áp đầu ra của motor và các chức năng của bộ phận điều khiển.

Điều này là quan trọng khi kết nối máy đúng điện áp trong nguồn điện của nhà máy. Sử dụng nguồn điện độc lập để đảm bảo.

Nguồn điện yêu cầu:

Model	kW	Điện áp	Dòng điện	Kích thước dây
ACPT-30S	1.5 kW	380V	4A	2 mm ²

6. VẬN HÀNH MÁY

6.1 VẬN HÀNH AN TOÀN

Máy được trang bị thanh ngừng khẩn cấp. Khi vận hành, nếu cần ngừng roll đang chạy khẩn cấp, chỉ cần đẩy thanh ngừng khẩn cấp (43). Thanh roll đang di chuyển sẽ ngừng ngay lập tức.

Đây là bộ phận bảo vệ an toàn để tránh ngón tay bị ép vào giữa các roll.



QUAN TRỌNG

Người vận hành không bao giờ được chạm vào các roll đang di chuyển.

7. BẢO TRÌ MÁY

Hàng ngày:

Loại bỏ keo thừa ra khỏi máy:

1. Tắt công tắc điện để ngừng máy.
2. Nâng các tấm đồng ra khỏi cả hai đầu của roll.
3. Điều chỉnh độ dày thoa keo bằng cách điều chỉnh tay quay (4) để tạo một khe rộng giữa roll thoa keo và doctor roll. Để keo thừa rơi xuống và chảy vào khay nhôm bên dưới.

Vệ sinh máy:

Vệ sinh roller, doctor roller và các tấm đồng bằng chải và nước nóng.

Khi vệ sinh roller và doctor roller, đảm bảo máy đã được TẮT.

Sau khi vệ sinh một mặt của roller, bật máy nhanh để nâng các roller, TẮT máy, và vệ sinh các mặt còn lại của roller.

Hàng tuần:

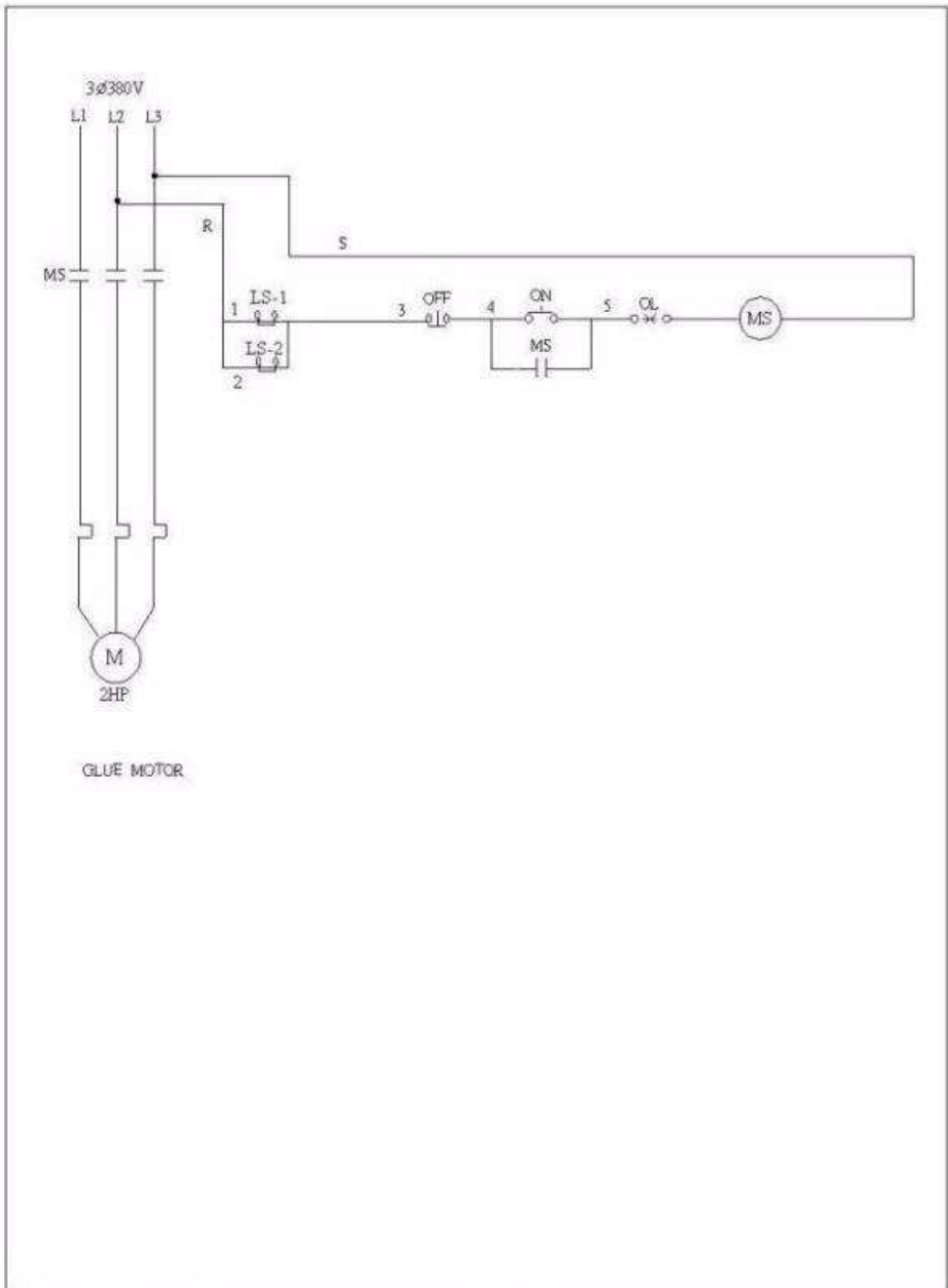
1. Bôi trơn vào các bánh xích và bánh răng bằng dầu hoặc mỡ bò.
2. Khi bôi trơn bánh xích và bánh gân, kiểm tra xem ốc có lỏng hay không, nếu có thì siết chặt lại.

8. ĐIỆN

8.1 QUY TẮC AN TOÀN CHO HỆ THỐNG ĐIỀU KHIỂN ĐIỆN

1. Chỉ những người đã được đào tạo đúng cách và có kiến thức cũng như kỹ năng mới có khả năng đấu điện cũng như khắc phục các sự cố về điện.
2. Không thay thế hoặc bỏ qua khóa bảo vệ.
3. Trước khi khởi động máy, đọc và tuân theo tất cả các nhãn cảnh báo.
4. Khi xảy ra sự cố, phải đảm bảo nguồn điện đã được ngắt và công tắc chính đã được khóa.
5. Kiểm tra cẩn thận trong khu vực ẩm ướt để tránh xảy ra tai nạn.
6. Trước khi đấu điện cho bất kỳ thiết bị nào phải chắc chắn và không có bất kỳ sự không chắc chắn nào, tất cả mọi người phải biết rõ.
7. Không mang kính có khung bằng kim loại, vòng cổ hoặc vòng kim loại trong quá trình làm việc trên bất kỳ thiết bị điện nào. Không mang nhẫn, đồng hồ hoặc vòng đeo tay trong khi vận hành các thiết bị điện.

8.2 SƠ ĐỒ ĐIỆN



TITLE : ELECTRIC DIAGRAM		PRODUCE NAME : TWO SIDE ROLL COATER GLUE SPREADER	
MODEL : ACP-30S	SERIAL : 21060	DATE : 2019-09-01	PAGE : 1